

COMMUNIQUÉ DE PRESSE

Orsay, le 19 octobre 2022

L'EPA Paris-Saclay choisit In Situ pour la maîtrise d'œuvre des espaces publics de la ZAC Satory Ouest

In Situ accompagnera l'EPA Paris-Saclay dans la réalisation opérationnelle de l'aménagement de la ZAC Satory Ouest à Versailles (78). L'agence assurera, avec son groupement, la maîtrise d'œuvre paysagère et technique des espaces publics de la ZAC. Ils interviendront, pour l'EPA Paris-Saclay, au côté de Pranlas-Descours Architectes & Associates, en charge de la coordination urbaine du projet d'aménagement.

L'EPA Paris-Saclay a lancé, en juin 2021, une procédure de mise en concurrence portant sur la désignation d'un maître d'œuvre chargé d'assurer la conception et la réalisation des espaces publics de la ZAC, ainsi que la cohérence de ces espaces publics avec les projets immobiliers et d'infrastructures.

Cet accord-cadre, d'une durée maximale de huit ans, complète celui de maîtrise d'œuvre (MOE) urbaine confié, en décembre 2015, au groupement mené par l'agence Pranlas-Descours.

Le plateau de Satory, situé sur la commune de Versailles, est l'un des secteurs stratégiques de l'OIN Paris-Saclay. Il a vocation à accueillir un quartier de ville, exemplaire en matière d'interpénétration entre la ville et la nature ainsi que de mobilité urbaine, et un pôle économique d'innovation s'appuyant sur les filières de la mobilité et de la Défense. Le projet d'espace public, structuré autour d'une trame verte largement dimensionnée, est déterminant pour la réussite du projet urbain.

Faire du quartier un « parc habité »

Au travers de leurs réponses, il était demandé aux candidats d'exprimer leur vision des espaces publics au regard du plan directeur de la ZAC, mais aussi des intentions paysagères d'ensemble, des programmes prévisionnels et des partis pris techniques sur le parc central, les mails paysagers et le square du quartier Lisière.

Le groupement constitué autour de In Situ (Setec TPI, Agence ON, Urban Water, Sol Paysage, Urban Eco) a su répondre aux attentes de l'EPA Paris-Saclay et réunir les compétences adaptées au projet. Il a démontré sa compréhension des logiques d'intégration et de connexion entre le plateau de Satory et le centre urbain de Versailles, quant aux enjeux d'usages, de circulation et d'urbanisme, et saisi la valeur patrimoniale des massifs boisés et du système hydraulique du plateau. La question des zones humides est prise en compte, en anticipant un aménagement du parc qui devra conjuguer gestion hydraulique et usage d'agrément.

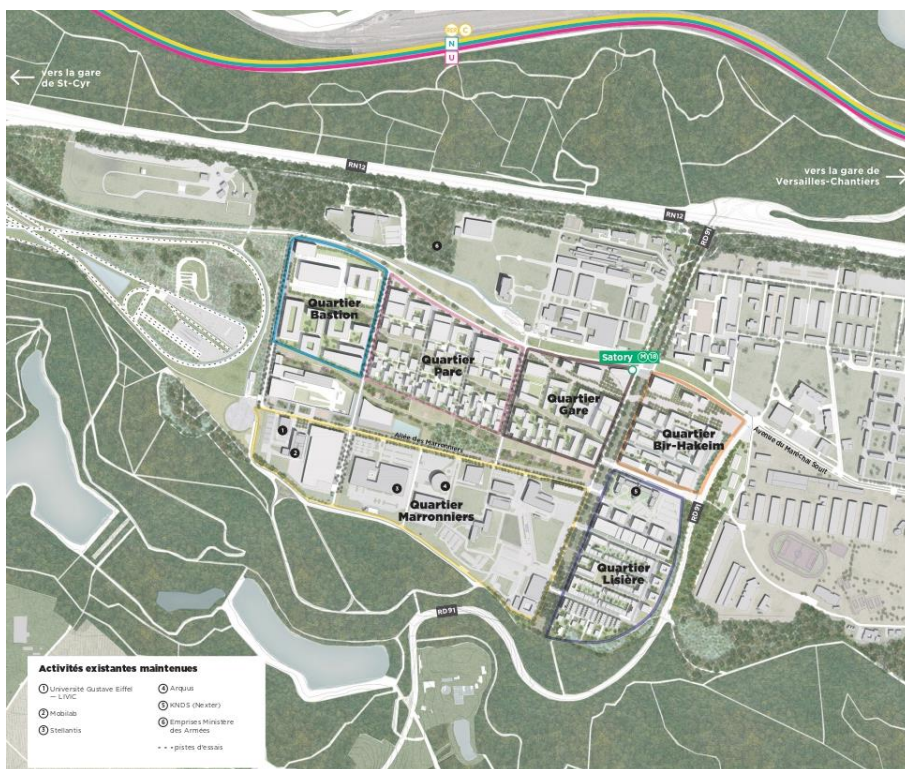
En considérant que c'est l'ensemble du quartier qui doit être un « parc habité », In Situ se saisit de l'ensemble de la trame paysagère et non pas d'une seule de ses composantes, ce qui correspond aux enjeux du projet. Le groupement veut faire avec le « déjà-là », en intégrant de nouveaux usages : mobilité, déplacements doux, travail des mailles viaires en séquences (parcours planté, parcours artistique, animation des espaces majeurs, etc.), et en créant des ambiances lumineuses qui valorisent les espaces publics, dans le respect des enjeux écologiques.

Le groupement est piloté par In Situ (paysagiste et urbaniste). Setec TPI dirigera les travaux et sera responsable de l'ordonnancement, du pilotage et de la coordination (OPC) des différents lots. L'agence ON assurera la conception et la réalisation de l'éclairage urbain. Urban Water s'occupera plus particulièrement des sujets hydrauliques, tant pour les espaces publics à réaliser que pour la coordination des futurs projets immobiliers. La gestion des travaux de paysage et d'espaces verts est confiée à Sol Paysage. Urban Eco apportera son expérience en matière d'environnement dans l'ensemble des travaux du groupement.

Le quartier de Satory Ouest

Depuis 2018, l'EPA Paris-Saclay aménage 230 hectares d'anciens terrains militaires, situés à proximité immédiate du château de Versailles et de son cœur historique. Satory Ouest, appelé à devenir le huitième quartier de Versailles, sera desservi en 2030 par une gare de la ligne 18 du Grand Paris Express.

La qualité du site impose des ambitions élevées en matière d'aménagement de la part de l'ensemble de ses parties prenantes : le ministère de la Défense, la Ville de Versailles, la Communauté d'agglomération Versailles Grand Parc, le Conseil départemental des Yvelines et l'EPA Paris-Saclay. Une charte a été élaborée pour en assurer la qualité architecturale, urbaine et paysagère.



Pranlas-Descours Architectes & Associées

Concernant l'EPA Paris-Saclay

L'Établissement public d'aménagement Paris-Saclay (EPA Paris-Saclay) pilote et coordonne le développement du cluster scientifique et technologique de Paris-Saclay dans le cadre d'une Opération d'Intérêt National (OIN). Avec 15 % de la recherche nationale et 40 % des emplois de la recherche publique et privée francilienne, ce territoire, qui s'étend de Massy à Versailles en passant par Saint-Quentin-en-Yvelines, compte parmi les plus puissants pôles d'innovation au monde.

L'EPA Paris-Saclay mobilise les acteurs économiques pour stimuler la croissance autour de filières stratégiques (technologies de l'information et de la communication, santé, énergie, aéronautique-sécurité-défense, mobilité). Avec l'Université Paris-Saclay et l'Institut Polytechnique de Paris, il fédère les acteurs académiques pour renforcer les liens entre la recherche publique et privée et favoriser l'innovation et l'entrepreneuriat.

Véritable levier de la dynamique du cluster, l'aménagement de Paris-Saclay se structure autour de trois zones principales :

- le Campus urbain, cœur scientifique du cluster sur la frange sud du plateau de Saclay ;
- Versailles Satory, où se développe un pôle dédié aux mobilités du futur au sein d'une ville nature ;
- et le quartier Gare de Guyancourt - Saint-Quentin.

L'ensemble de ces quartiers sera relié par la ligne 18 du Grand Paris Express à partir de 2026.

L'EPA Paris-Saclay conduit une programmation scientifique, économique et urbaine avec l'ambition de créer des quartiers vivants, innovants et durables capables de répondre aux besoins du cluster : arrivée d'établissements de recherche et d'enseignement supérieur, implantation d'entreprises, amélioration des transports, création de logements et d'équipements publics dans un environnement naturel privilégié, avec notamment les 4 115 hectares de la Zone de protection naturelle, agricole et forestière.

Laboratoire de la ville durable, Paris-Saclay définit et met en œuvre des solutions innovantes – et bien souvent inédites à cette échelle - en faveur de la transition écologique. Il s'agit de porter cette ambition dans toutes les dimensions et synergies possibles que ce soit dans les domaines liés à la réduction des émissions de gaz à effet de serre, l'énergie, l'environnement, les ressources, la biodiversité, l'économie circulaire et la mobilité.

Contact

Établissement public d'aménagement Paris-Saclay

6 boulevard Dubreuil
91400 Orsay
www.epa-paris-saclay.fr

Rumeur Publique
epaps@rumeurpublique.fr
06 25 52 52 17

EPA Paris-Saclay
Gaëlle Coutant
gaelle.coutant@oin-paris-saclay.fr
01 64 54 36 67

facebook.com/ParisSaclay

@parissaclay

Paris_saclay

Etablissement public d'aménagement Paris-Saclay

youtube.com/ParisSaclay