

## COMMUNIQUE DE PRESSE

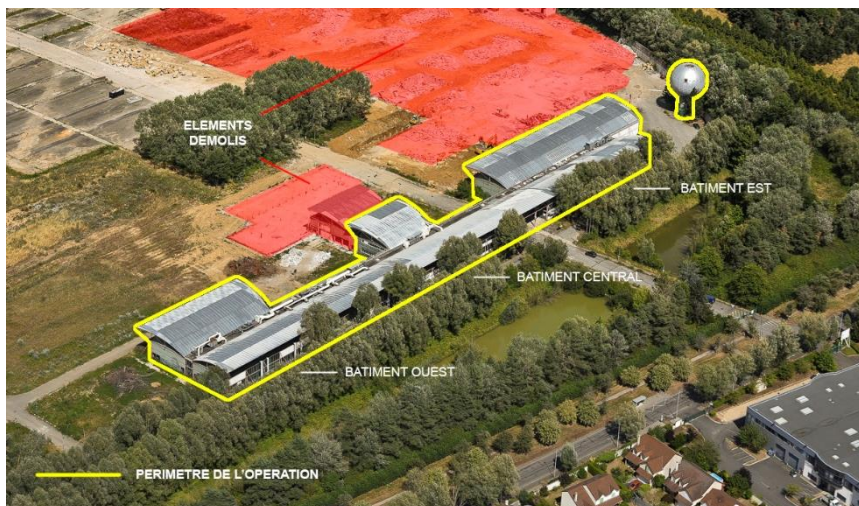
Orsay, le 6 juillet 2021

### L'EPA Paris-Saclay lance une consultation de maîtrise d'œuvre pour la réhabilitation de la Halle Piano à Guyancourt

*La réhabilitation de la Halle Piano, en vue de sa réouverture, est l'un des premiers jalons de l'aménagement de la ZAC « Gare Guyancourt – Saint Quentin », Quartier des Savoirs, située sur la partie yvelinoise de l'Opération d'intérêt national (OIN) Paris-Saclay. Ce marché participe d'une dynamique plus globale qui vise à ouvrir au public, le parc et les travées sud de la halle Piano, d'ici 2023.*

La desserte programmée d'ici 2030 par la ligne 18 du Grand Paris Express, fait du secteur dit de la « Gare Guyancourt - Saint-Quentin », autour de la future gare et du Technocentre Renault, un enjeu majeur de développement pour la ville de Guyancourt et l'agglomération de Saint-Quentin-en-Yvelines mais également l'un des secteurs stratégiques de l'OIN Paris-Saclay.

Au sein de ce secteur, le site industriel réalisé entre 1988 et 1991 par l'architecte Renzo Piano et laissé vacant après le départ de l'entreprise Thalès après 20 ans d'exploitation, présente un intérêt patrimonial certain. Sous l'impulsion de l'EPA Paris-Saclay et de son groupement de maîtrise d'œuvre urbaine (Marniquet-Aubouin mandataires), et en accord avec l'agence Renzo Piano Building Workshop (RPBW) et les collectivités partenaires, le choix est fait de préserver la frange Sud des halles (environ 8 800 m<sup>2</sup>) ainsi que la tour de visée qui servait autrefois à tester les instruments développés dans l'usine. Outre ce patrimoine bâti, il est prévu de conserver le parc sud (environ 5 hectares) et de l'ouvrir au public.



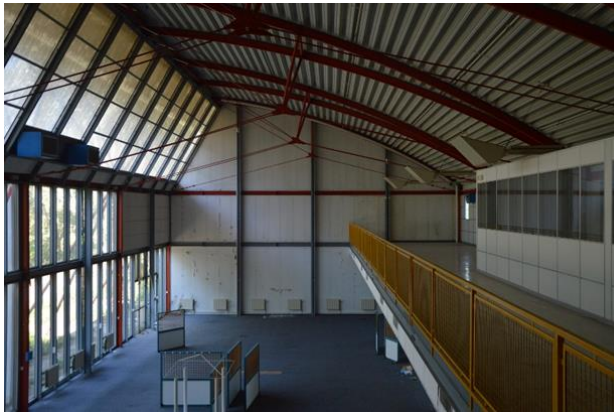
*Le périmètre de l'opération de réhabilitation de la halle – la vue aérienne identifie les bâtiments conservés et la tour de visée (à droite) ainsi que les espaces paysagers et les bassins qui constitueront le parc sud - Crédits : EPA Paris-Saclay - AltiClic*

En vue de la réhabilitation de la halle et de la tour de visée, l'EPA Paris-Saclay, en lien étroit la ville de Guyancourt et l'agglomération de Saint-Quentin-en-Yvelines, lance un accord-cadre de maîtrise d'œuvre portant sur les missions suivantes :

- une première phase, objet du premier marché subséquent de l'accord-cadre, consistera en la **réhabilitation sommaire des bâtiments** afin de permettre leur réouverture à brève échéance et à un coût maîtrisé : reprise du clos couvert, reconstitution des réseaux, réalisation des pans de façade libres depuis la démolition partielle, remise en état des équipements communs existants et mise aux normes des bâtiments. Pour ce faire, **une logique de réemploi sera fortement encouragée** ;
- une seconde phase visant **l'aménagement intérieur et l'accompagnement à l'installation des futurs preneur(s)/gestionnaire(s)** afin d'encourager, durant les premières années d'exploitation, des appropriations cohérentes de ces lieux vis-à-vis des travaux réalisés dans le

cadre de la première phase du marché de maîtrise d'œuvre. L'EPA Paris-Saclay, en partenariat avec la ville de Guyancourt et l'agglomération SQY, projette de sélectionner les futurs preneur(s) et gestionnaire(s) de la halle Piano en 2022 ;

- une troisième phase consistant en **la réhabilitation complète des bâtiments** : en fonction des besoins identifiés lors de la première phase d'exploitation, cette séquence pourra alors intégrer, par exemple, la réalisation de travaux destinés à pérenniser les activités testées et/ou la rénovation thermique de l'intégralité des enveloppes du bâtiment en adéquation avec le quartier qui le jouxtera.



*A gauche : Double hauteur et mezzanine du bâtiment ouest – A droite : Espace de circulation principal – Crédits : EPA Paris-Saclay*

### Une réhabilitation qui s'inscrit dans une dynamique globale de mutation urbaine

A court terme, ce marché participe d'**une dynamique plus globale qui vise à ouvrir au public le parc et les travées sud de la halle Piano, d'ici 2023**. Cette consultation participe également à la préfiguration du quartier des Savoirs, dont la concertation préalable a été lancée par la ville de Guyancourt et l'EPA Paris-Saclay au printemps 2021.

En effet, sans attendre l'arrivée de la gare du Grand Paris Express, il est attendu que la halle et son parc deviennent un lieu de destination, **un espace singulier à la programmation mixte** permettant un brassage de populations et une grande diversité d'usages.



*La Halle Piano au sein du futur quartier des Savoirs à Guyancourt – Crédit : Marniquet - Aubouin*

Ainsi, la halle et la tour de visée pourraient proposer des espaces de travail pour les créateurs d'entreprise éprouvant des difficultés à se loger dans le parc immobilier traditionnel. Une partie de la halle pourrait également accueillir le développement d'activités s'inscrivant dans le registre de l'économie sociale et solidaire ou des nouveaux modes de travail en mettant à disposition des locaux à un coût inférieur à ceux du marché le temps de leur permettre d'éprouver et de développer leur activité, souvent à forte plus-value sociale (associations, entreprises d'insertion, espace de coworking, fablab...). Elles auront également pour objectif d'offrir des espaces qualitatifs dédiés aux loisirs et à la convivialité. Par ailleurs, les partenaires du projet urbain étudient actuellement l'opportunité d'implanter au sein de ces bâtiments un équipement public dont la nature reste à définir. Enfin, ce lieu pourrait accueillir une maison du projet, lieu privilégié d'échanges et de co-construction du projet urbain avec les habitants, ainsi qu'un espace dédié à la culture.

Ce marché a donc vocation à **accompagner les évolutions successives de la halle Piano** ; de l'activation du sud du site Thalès avec la réhabilitation sommaire jusqu'à la pérennisation des activités au sein du futur quartier des Savoires. Il doit ainsi permettre à l'EPA Paris-Saclay de se doter d'une expertise qui s'inscrit dans la durée (3 ans renouvelable 1 fois) de manière à garantir la cohérence dans le temps des interventions prévues sur les bâtiments.

Le candidat devra présenter les compétences obligatoires suivantes : architecture (mandataire), structure, fluides/réseaux (CVC, plomberie, courant forts/courants faibles, SSI, thermique), économie de la construction. Il pourra également présenter les compétences non-obligatoires suivantes : acoustique, programmation technique, expertise en interventions transitoires et en réemploi.

Lien de la consultation : <https://www.marches-publics.info/Annonces/MPI-pub-2021183207.htm>

### Calendrier prévisionnel

- Date limite de remise des candidatures : 06 août 2021
- Remise des offres : novembre à décembre 2021
- Sélection du lauréat : T1 2022
- Phase de réhabilitation sommaire (études et travaux) : T1 2022 à début 2023
- Sélection du/des preneur(s)/gestionnaire(s) : 1<sup>er</sup> semestre 2022
- Phase d'aménagement intérieur et accompagnement à l'installation des futurs gestionnaires (études et travaux) : à partir de mi-2022
- Ouverture de la Halle et du parc sud : 2023

## Concernant l'EPA Paris-Saclay

L'Établissement public d'aménagement Paris-Saclay (EPA Paris-Saclay) pilote et coordonne le développement du cluster scientifique et technologique de Paris-Saclay dans le cadre d'une Opération d'Intérêt National (OIN). Avec 15 % de la recherche nationale et 40 % des emplois de la recherche publique et privée francilienne, ce territoire, qui s'étend de Massy à Versailles en passant par Saint-Quentin-en-Yvelines, compte parmi les plus puissants pôles d'innovation au monde.

L'EPA Paris-Saclay mobilise les acteurs économiques pour stimuler la croissance autour de filières stratégiques (technologies de l'information et de la communication, santé, énergie, aéronautique-sécurité-défense, mobilité). Avec l'Université Paris-Saclay et l'Institut Polytechnique de Paris, il fédère les acteurs académiques pour renforcer les liens entre la recherche publique et privée et favoriser l'innovation et l'entrepreneuriat.

Véritable levier de la dynamique du cluster, l'aménagement de Paris-Saclay se structure autour de trois zones principales :

- le Campus urbain, cœur scientifique du cluster sur la frange sud du plateau de Saclay ;
- Versailles Satory, où se développe un pôle dédié aux mobilités du futur au sein d'une ville nature ;
- et le quartier Gare de Guyancourt - Saint-Quentin.

L'ensemble de ces quartiers sera relié par la ligne 18 du Grand Paris Express à partir de 2026.

L'EPA Paris-Saclay conduit une programmation scientifique, économique et urbaine avec l'ambition de créer des quartiers vivants, innovants et durables capables de répondre aux besoins du cluster : arrivée d'établissements de recherche et d'enseignement supérieur, implantation d'entreprises, amélioration des transports, création de logements et d'équipements publics dans un environnement naturel privilégié, avec notamment les 4 115 hectares de la Zone de protection naturelle, agricole et forestière.

Laboratoire de la ville durable, Paris-Saclay définit et met en œuvre des solutions innovantes – et bien souvent inédites à cette échelle – en faveur de la transition écologique.

Il s'agit de porter cette ambition dans toutes les dimensions et synergies possibles que ce soit dans les domaines liés à la réduction des émissions de gaz à effet de serre, l'énergie, l'environnement, les ressources, la biodiversité, l'économie circulaire et la mobilité.

### Contact


Établissement public  
d'aménagement Paris-Saclay

6 boulevard Dubreuil  
91400 Orsay  
[www.epaps.fr](http://www.epaps.fr)


Agence Rumeur Publique  
Lorraine Froment  
[lorraine.froment@rumeurpublique.fr](mailto:lorraine.froment@rumeurpublique.fr)  
01 55 34 99 87


EPA Paris-Saclay  
Jérôme Chiamonti  
[jerome.chiamonti@oin-paris-saclay.fr](mailto:jerome.chiamonti@oin-paris-saclay.fr)  
01 64 54 26 78

 [facebook.com/ParisSaclay](https://www.facebook.com/ParisSaclay)

 [@parissaclay](https://twitter.com/parissaclay)

 [Paris\\_saclay](https://www.instagram.com/Paris_saclay)

 Etablissement public  
d'aménagement Paris-Saclay

 [youtube.com/ParisSaclay](https://www.youtube.com/ParisSaclay)