

## COMMUNIQUE DE PRESSE

Orsay, le 29 avril 2021

### **Vraiment Vraiment et le groupement Depuis 1920, Quidam et Quatorze retenus pour le 1<sup>er</sup> marché d'activation par l'urbanisme transitoire du Campus urbain de Paris-Saclay**

*Dans le cadre de sa stratégie d'urbanisme transitoire Paris-Saclay Version Bêta, l'EPA Paris-Saclay en lien avec les collectivités locales a désigné l'agence Vraiment Vraiment, pour les missions d'activation, et Depuis 1920 en groupement avec Quidam et Quatorze pour la construction d'un pavillon provisoire, dans le cadre du premier marché d'activation lancé à l'échelle du Campus urbain de Paris-Saclay*

#### **Un premier marché pour activer l'urbanisme transitoire sur le Campus urbain**

L'EPA Paris-Saclay a initié une stratégie d'urbanisme transitoire, baptisée *Paris-Saclay Version Bêta*, portant sur l'ensemble du territoire de l'Opération d'Intérêt National (OIN), une démarche inédite à cette échelle, qui a pour buts :

- de mettre à profit, le temps des chantiers, les sites en attente d'un aménagement définitif,
- d'impulser une dynamique collective au travers d'opérations d'urbanisme transitoire qui favorisent le développement d'activités économiques et culturelles (lieux d'innovation, espaces évènementiels, lieux de convivialité à destination des premiers usagers/habitants...),
- l'appropriation des projets d'aménagement par les usagers (préfiguration d'équipements publics, maison du projet...),
- l'amorce de changements d'usages.



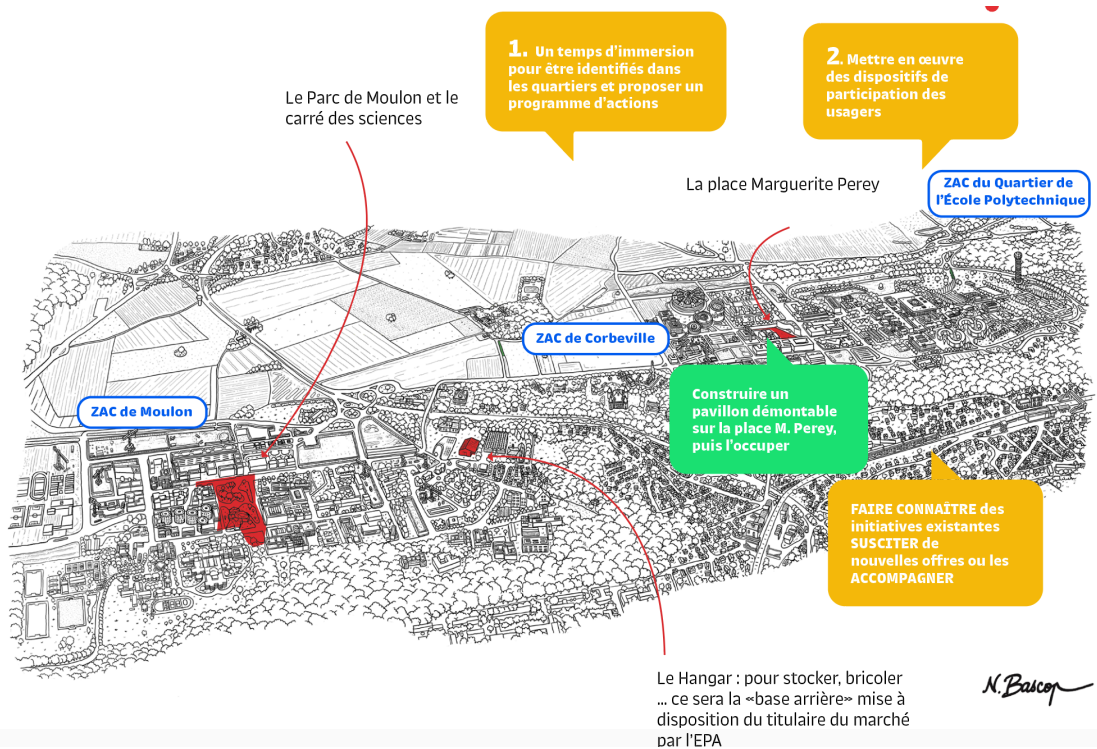
Choisi en 2019 à l'issue d'une consultation, le Sens de la Ville, en groupement avec Julien Beller Architecte, Gingko Avocats et le bureau d'études Scoping, accompagne l'EPA Paris-Saclay dans cette démarche et a élaboré, en étroite association avec l'ensemble des collectivités locales concernées, une stratégie d'urbanisme transitoire à l'échelle de l'OIN, dénommée **Paris-Saclay Version bêta**.

Dans ce cadre, un dialogue compétitif a été lancé en mai 2020, pour désigner deux groupements, afin de permettre, de déployer **des actions et des installations temporaires dans l'espace public**, sur les quartiers de Moulon et de l'École polytechnique du Campus urbain.

**L'agence de design Vraiment Vraiment a ainsi été choisie pour le lot 1** de ce marché d'activation portant sur l'organisation d'actions transitoires d'animation et de réalisation de mobiliers urbains. **Depuis 1920, mandataire, en groupement avec Quidam et Quatorze ont été désignés pour le lot 2** visant à la construction d'un pavillon démontable sur la place Marguerite Pery, à Palaiseau, au cœur du quartier de l'École polytechnique.

**La mission consiste à activer les espaces publics du campus avec l'ensemble des usagers. Dans ce cadre, l'EPA Paris-Saclay met des lieux à disposition des lauréats** et notamment,

- le point F, bâtiment historique construit en 1973 et ancien centre de formation de la Police Nationale, sur le Carré des Sciences du quartier de Moulon à Gif-sur-Yvette ;
- un emplacement sur la place Marguerite Pery, espace public central du quartier de l'École polytechnique, qui accueillera le pavillon provisoire ;
- mais également tout espace public qui s'avérerait pertinent pour mener ces missions d'activation.



Le cahier des charges des lauréats - Crédit : EPA Paris-Saclay-Le Sens de la Ville-Nicolas Bascop

## Des initiatives et actions pérennes menées sur le temps long et en lien avec les usagers

Conformément aux attentes de l'EPA Paris-Saclay et des collectivités locales, Vraiment Vraiment a su proposer :

- des initiatives et actions d'animation coordonnées entre les deux quartiers du Campus et pensées dans une perspective de **pérennisation sur le temps long avec un passage de relai aux acteurs locaux**, à terme.
- L'attention portée à la pérennité des objets se retrouve également pour la co-construction de mobiliers urbains, dans l'**utilisation de modules de mobiliers déjà existants, réutilisables, à la solidité et aux usages éprouvés** ;
- **Une implication des usagers à plusieurs étapes de la démarche** en s'appuyant, dans un premier temps, sur les récits et les attentes des usagers puis en les aidant à développer leur imaginaire sur de nouveaux usages, de nouvelles activités, de nouveaux lieux via des outils d'idéation (jeux de rôles, « cartes à réactions »...). Dans un second temps, des ateliers seront organisés pour challenger les premières esquisses de mobiliers urbains proposées par Vraiment Vraiment afin de questionner la mise en œuvre, leur fonctionnement, leur entretien, leur esthétique...



Les tables Canteen utilisées au parc Léopold à Bruxelles.



European Theater, des modules de gradins pour activer les espaces publics

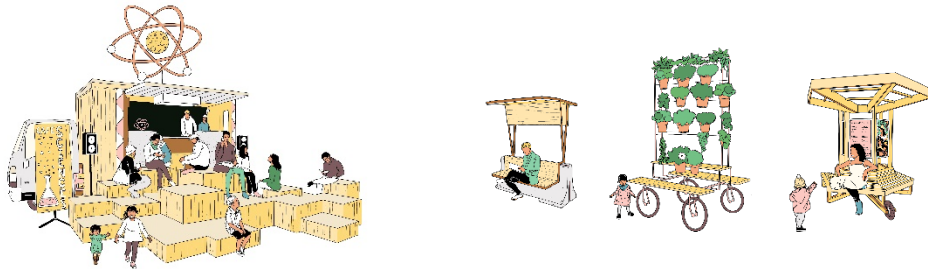


North Plek à Bruxelles, le mobilier transitoire a fini par faire partie durablement du paysage

## Une programmation régulière au sein du Point F et ses alentours sur le quartier de Moulon

Afin d'animer le quartier de Moulon, notamment les mercredis et les week-ends, Vraiment Vraiment a proposé d'utiliser le Point F et ses espaces publics avoisinants pour accueillir :

- **un point d'information et de rencontre** pour les associations d'habitants, les assemblées de commerçants, les ateliers Paris-Saclay Version Bêta
- **des activités quotidiennes tout comme des grands événements mensuels** aux jauges plus importantes que celles du Pavillon, **proposant une programmation tout public** qui attirera autant les familles que les étudiants (spectacles vivants, théâtre, soirées jeux, etc.) en partenariat avec les restaurants et food trucks présents aux alentours ;
- **une programmation "hors les murs"** tirant profit de la variété d'espaces disponibles aux alentours du Point F (marchés de producteurs, de créateurs, foodcourts, atelier « petits scientifiques » dans le cadre de partenariats entre les classes de l'école de Moulon et des étudiants, ateliers au Parc de Moulon proposant troc de plantes, ateliers boutures, conseils d'habitants experts, initiation au jardinage pour les enfants, etc.) ;



Images d'illustration - Crédit : EPA Paris-Saclay / Nicolas Bascop / Le Sens de la Ville

## Le Pavillon, nouveau lieu de convivialité du quartier de l'Ecole polytechnique

Conçu par Depuis 1920, Quidam et Quatorze, le Pavillon sera situé sur la Place Marguerite Pery à proximité des commerces, résidences étudiantes et de Télécom Paris.

D'une surface intérieure de 100m<sup>2</sup>, complétée de 100m<sup>2</sup> de terrasses, le Pavillon pourra accueillir de **multiples usages** proposés par Vraiment Vraiment :

- **un lieu de retrouvailles** dès tôt le matin ou à la pause déjeuner, en partenariat avec les commerces présents aux alentours
- **un espace disponible pour des pratiques associatives** (pratique amateur de sports doux, yoga, pilates...),
- **une infrastructure pour accueillir des ateliers** (atelier cuisine, zéro déchet, recyclage...)
- **un point de repère et de rencontre, sous forme d'office du tourisme alternatif** (cartes du territoire, informations sur les services locaux) ;



Crédit : Depuis 1920 - Quidam et Quatorze

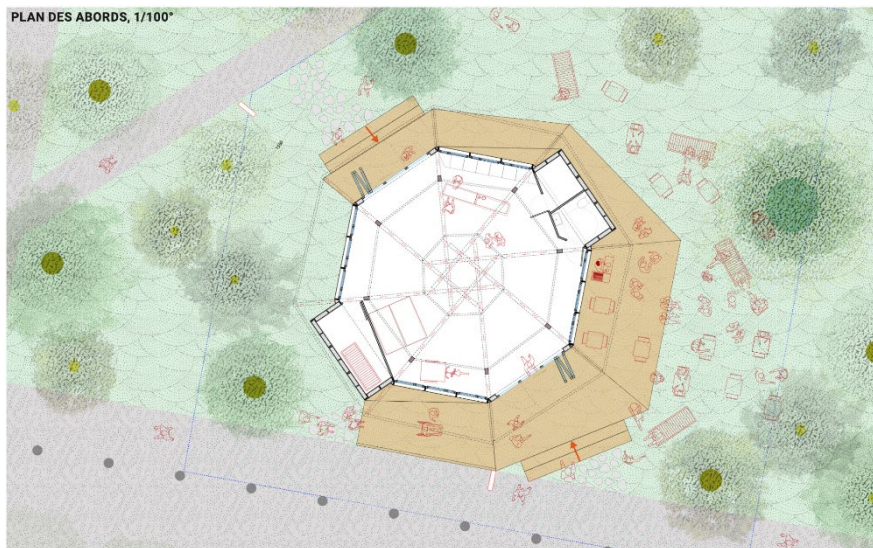
Ce pavillon se développe autour d'une charpente réciproque : chaque élément s'appuie sur son voisin et tous sont nécessaires pour maintenir l'ensemble. Construit avec des matériaux biosourcés et/ou de réemploi, le pavillon sera un lieu de rencontres et convivialité au sein du quartier de l'Ecole polytechnique.

Sa géométrie, de forme octogonale, lui confère **une grande adaptabilité aux différents environnements** dans lesquels il pourra être implanté à l'avenir. Comme souhaité par l'EPA Paris-



Saclay, le **réemploi** possible du pavillon sur d'autres sites sera notamment facilité par le système de fondations par micropieux.

La mise en œuvre du pavillon bénéficie du soutien financier de la Région Île-de-France, dans le cadre du dispositif « Urbanisme Transitoire ».



*Crédit : Depuis 1920 - Quidam Quatorze*

### Calendrier prévisionnel

- Mise en place des 1<sup>ères</sup> animations au sein du quartier de Moulon : été 2021
- Co-construction du Pavillon Perey, quartier Ecole polytechnique : à compter de septembre 2021
- Ouverture du Pavillon Perey : début 2022

Retrouvez toutes les informations relative à l'urbanisme transitoire sur le Campus urbain de Paris Saclay et à l'échelle de l'opération d'intérêt national (OIN) sur le site Internet [Paris Saclay Version Bêta](#).

## Concernant l'EPA Paris-Saclay

L'Établissement public d'aménagement Paris-Saclay (EPA Paris-Saclay) pilote et coordonne le développement du cluster scientifique et technologique de Paris-Saclay dans le cadre d'une Opération d'Intérêt National (OIN). Avec 15 % de la recherche nationale et 40 % des emplois de la recherche publique et privée francilienne, ce territoire, qui s'étend de Massy à Versailles en passant par Saint-Quentin-en-Yvelines, compte parmi les plus puissants pôles d'innovation au monde.

L'EPA Paris-Saclay mobilise les acteurs économiques pour stimuler la croissance autour de filières stratégiques (technologies de l'information et de la communication, santé, énergie, aéronautique-sécurité-défense, mobilité). Avec l'Université Paris-Saclay et l'Institut Polytechnique de Paris, il fédère les acteurs académiques pour renforcer les liens entre la recherche publique et privée et favoriser l'innovation et l'entrepreneuriat.

Véritable levier de la dynamique du cluster, l'aménagement de Paris-Saclay se structure autour de trois zones principales :

- le Campus urbain, cœur scientifique du cluster sur la frange sud du plateau de Saclay ;
- Versailles Satory, où se développe un pôle dédié aux mobilités du futur au sein d'une ville nature ;
- et le quartier Gare de Guyancourt - Saint-Quentin.

L'ensemble de ces quartiers sera relié par la ligne 18 du Grand Paris Express à partir de 2026.

L'EPA Paris-Saclay conduit une programmation scientifique, économique et urbaine avec l'ambition de créer des quartiers vivants, innovants et durables capables de répondre aux besoins du cluster : arrivée d'établissements de recherche et d'enseignement supérieur, implantation d'entreprises, amélioration des transports, création de logements et d'équipements publics dans un environnement naturel privilégié, avec notamment les 4 115 hectares de la Zone de protection naturelle, agricole et forestière.

Laboratoire de la ville durable, Paris-Saclay définit et met en œuvre des solutions innovantes – et bien souvent inédites à cette échelle - en faveur de la transition écologique.

Il s'agit de porter cette ambition dans toutes les dimensions et synergies possibles que ce soit dans les domaines liés à la réduction des émissions de gaz à effet de serre, l'énergie, l'environnement, les ressources, la biodiversité, l'économie circulaire et la mobilité.

### Contact

**Établissement public d'aménagement Paris-Saclay**

6 boulevard Dubreuil  
91400 Orsay  
[www.epaps.fr](http://www.epaps.fr)

**Agence Rumeur Publique**  
Lorraine Froment  
[lorraine.froment@rumeurpublique.fr](mailto:lorraine.froment@rumeurpublique.fr)  
01 55 34 99 87

**EPA Paris-Saclay**  
Jérôme Chiamonti  
[jerome.chiamonti@oin-paris-saclay.fr](mailto:jerome.chiamonti@oin-paris-saclay.fr)  
01 64 54 26 78

facebook.com/ParisSaclay

@parissaclay

Paris\_saclay

Etablissement public d'aménagement Paris-Saclay

youtube.com/ParisSaclay