

COMMUNIQUE DE PRESSE

Orsay, le 27 juillet 2020

Livraison du parking silo mutualisé réalisé par GaP Architectes et Un1on sur le Campus urbain de Paris-Saclay

Situé au sein du quartier de Moulon à Gif-sur-Yvette et placé sous la maîtrise d'ouvrage de DReAM, ce parking silo de 5 niveaux comprenant 317 places est désormais livré pour les usagers du Campus urbain de Paris-Saclay.



Crédit : germe&JAM

Cet ouvrage s'inscrit dans un ensemble immobilier plus vaste totalisant 75 000 m² SDP de logements en accession, logements étudiants, logements sociaux et commerces pour lequel un concours a été lancé en 2015 par l'EPA Paris SACLAY.

Le projet a été confié à un groupement d'opérateur immobilier composé de COGEDIM, DReAM, EIFFAGE IMMOBILIER et VINCI IMMOBILIER. DReAM, mandataire pilote et animateur du groupement, a su par sa connaissance du territoire et son implication, apporter des solutions novatrices pour contribuer à la réussite du projet.

Le groupement a proposé, au stade du concours, un « objet d'avenir ». En plein débat sur la question du stationnement, il était important d'offrir au quartier, une solution durable et évolutive dans ses usages. L'enjeu étant de présenter une meilleure gestion du parc automobile au sein du quartier de Moulon, qui offre un stationnement intelligent (mutualisation et foisonnement).

Véritable **équipement mutualisé**, le parking silo accueille des **usages diversifiés**. Ainsi, le rez-de-chaussée est consacré au stationnement public tandis que les places du 1^{er} étage sont destinées au stationnement du personnel communal des équipements publics environnant (groupe scolaire de Moulon, crèche, mairie annexe, etc.), tandis que le 2^{ème} étage sera réservé pour l'hôtel à proximité, qui sera livré fin 2022.

Les 3^{ème}, 4^{ème} et 5^{ème} étages sont réservés aux propriétaires et locataires des opérations de logements environnantes, aux logements étudiants et aux commerçants du quartier de Moulon.



Crédit : GaP Architectes

Le groupement a ainsi prévu une circulation verticale des véhicules par une rampe circulaire afin que les usagers puissent accéder directement à leur étage sans avoir à traverser d'autres volumes.

Une architecture basée sur l'expression d'une structure forte et raffinée

Choisis à l'issue d'une consultation finalisée en 2017, GaP architectes mandataire associé à Un1on ont opté pour une mise en valeur de la structure du bâtiment et de son mode de construction.

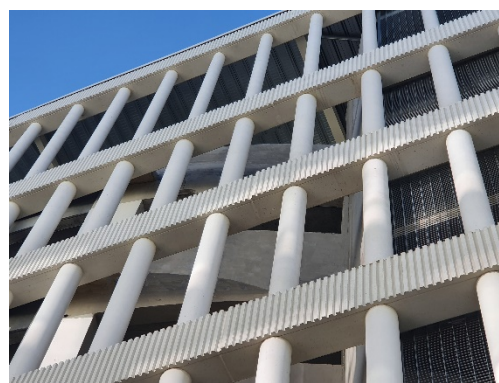
Ainsi, l'ouvrage ne présente pas d'habillages ou de traitements architecturaux appliqués sur une ossature. La structure elle-même constitue les façades qui sont constituées de colonnes en béton blanc coulé en place et de rives en béton blanc préfabriqué. Ces dernières sont marquées par un rainurage uniforme permettant d'atténuer la présence des joints de préfabrication.

Les colonnes ont un diamètre variable suivant les étages allant progressivement de 40 cm au rez-de-chaussée à 20 cm au niveau du dernier étage.

Les rampes sont en béton armé coulé en place. Elles apparaissent derrière la façade et sont l'occasion d'un traitement singulier de l'angle Nord-Est qui ouvre l'espace intérieur de l'îlot et éloigne la circulation des véhicules des bâtiments voisins.



Crédit : germe&JAM



Crédit : GaP Architectes

La rampe circulaire, à l'angle Nord-Est du bâtiment, permet de gérer efficacement le vis-à-vis entre le parking et la résidence étudiante qui lui fait face.



Crédit : germe&JAM

Une solution architecturale qui traite les nuisances inhérentes à un parking

La structure de la façade permet de « filtrer » la perception des véhicules stationnés dans le parking depuis l'espace public. Les colonnes, positionnées au premier plan, atténuent leurs présences. Le dispositif des garde-corps galvanisés et des tôles qui les supportent participent à cette mise en distance des véhicules sans masquer totalement leur présence.

L'éclairage intérieur du parking, nécessaire à son fonctionnement, permet d'assurer la mise en lumière du bâtiment. Des lignes de luminaires LED de faible diamètre ont été installées perpendiculairement aux façades, le long des circulations horizontales des plateaux de stationnement.

Au niveau des rampes la disposition des appareils d'éclairage rayonnants permet de mettre en valeur le mouvement ascendant des véhicules.

De nuit, ce dispositif assez simple révèle la configuration de l'espace intérieur du parking. La lumière est diffusée à travers la trame des colonnes des façades et les grilles caillebotis des fermetures du rez-de-chaussée et des garde-corps.



Crédit : germe&JAM



Crédit : GaP Architectes

- Maître d'ouvrage : DReAM – COGEDIM – EIFFAGE IMMOBILIER – VINCI IMMOBILIER
- Maître d'œuvre : GaP architectes (mandataire) et Un1on (associé) en groupement avec EPDC (bureau d'étude généraliste), MEBI (économiste),
- Maître d'exécution : Atelier Pascal Colin
- Maître d'œuvre urbaine paysagiste : Atelier de paysages Bruel Delmar
- Entreprise générale : CMEG
- Capacité : 317 places réparties sur 5 niveaux

Concernant l'EPA Paris-Saclay

L'**Établissement public d'aménagement Paris-Saclay (EPA Paris-Saclay)** pilote et coordonne le développement du cluster scientifique et technologique de Paris-Saclay dans le cadre d'une Opération d'Intérêt National (OIN). Avec 15 % de la recherche nationale et 40 % des emplois de la recherche publique et privée francilienne, ce territoire, qui s'étend de Massy à Versailles en passant par Saint-Quentin-en-Yvelines, compte parmi les plus puissants pôles d'innovation au monde.

L'EPA Paris-Saclay mobilise les acteurs économiques pour stimuler la croissance autour de filières stratégiques (technologies de l'information et de la communication, santé, énergie, aéronautique-sécurité-défense, mobilité). Avec l'Université Paris-Saclay et l'Institut Polytechnique de Paris, il fédère les acteurs académiques pour renforcer les liens entre la recherche publique et privée et favoriser l'innovation et l'entrepreneuriat.

Véritable levier de la dynamique du cluster, l'aménagement de Paris-Saclay se structure autour de trois zones principales :

- le Campus urbain, cœur scientifique du cluster sur la frange sud du plateau de Saclay ;
- Versailles Satory, où se développe un pôle dédié aux mobilités du futur au sein d'une ville nature ;
- et le quartier Gare de Guyancourt - Saint-Quentin.

L'ensemble de ces quartiers sera relié par la ligne 18 du Grand Paris Express à partir de 2026.

L'EPA Paris-Saclay conduit une programmation scientifique, économique et urbaine avec l'ambition de créer des quartiers vivants, innovants et durables capables de répondre aux besoins du cluster : arrivée d'établissements de recherche et d'enseignement supérieur, implantation d'entreprises, amélioration des transports, création de logements et d'équipements publics dans un environnement naturel privilégié, avec notamment les 4 115 hectares de la Zone de protection naturelle, agricole et forestière.

Laboratoire de la ville durable, Paris-Saclay définit et met en œuvre des solutions innovantes – et bien souvent inédites à cette échelle - en faveur de la transition écologique.

Il s'agit de porter cette ambition dans toutes les dimensions et synergies possibles que ce soit dans les domaines liés à la réduction des émissions de gaz à effet de serre, l'énergie, l'environnement, les ressources, la biodiversité, l'économie circulaire et la mobilité.

Contact

Établissement public d'aménagement Paris-Saclay

6 boulevard Dubreuil
91400 Orsay
www.epaps.fr

Agence Manifeste

Lorraine Froment
lorraine.froment@manifeste.fr
01 55 34 99 87

EPA Paris-Saclay

Jérôme Chiaramonti
jerome.chiaramonti@oin-paris-saclay.fr
01 64 54 26 78



facebook.com/ParisSaclay



@parissaclay



Paris_saclay



Etablissement public



d'aménagement Paris-Saclay
youtube.com/ParisSaclay