

L'EPA Paris-Saclay livre de nouvelles voies de circulation au sein du campus urbain pour la rentrée 2019

Ouverture du boulevard Ouest et de pistes cyclables lumineuses dans la ZAC du quartier de l'Ecole polytechnique à Palaiseau

En cette rentrée 2019, les salariés, étudiants et usagers qui se rendent sur le campus urbain de Paris-Saclay peuvent circuler en voiture sur le boulevard Ouest, nouvelle colonne vertébrale du quartier de l'Ecole polytechnique à Palaiseau. Situé à proximité d'EDF Lab Paris-Saclay, ce nouvel accès s'accompagne de nouvelles pistes cyclables lumineuses.

Une piste cyclable qui s'illumine la nuit le long du boulevard Ouest

A la tombée de la nuit, la piste s'illumine grâce à un revêtement auto-éclairant permettant de limiter la pollution lumineuse en milieu urbain. Celle-ci trouble en effet de nombreuses espèces (oiseaux, amphibiens, insectes, chauves-souris) et peut être cause d'érosion de la biodiversité.

Ce système de revêtement auto-éclairant est à ce jour non-commercialisé. La portion du boulevard Ouest constitue ainsi pour l'EPA Paris-Saclay et les 2 opérateurs mobilisés (Colas et Eiffage) une **véritable zone d'expérimentation** de cette innovation.



©EPA Paris-Saclay / Jean-Marc Besacier

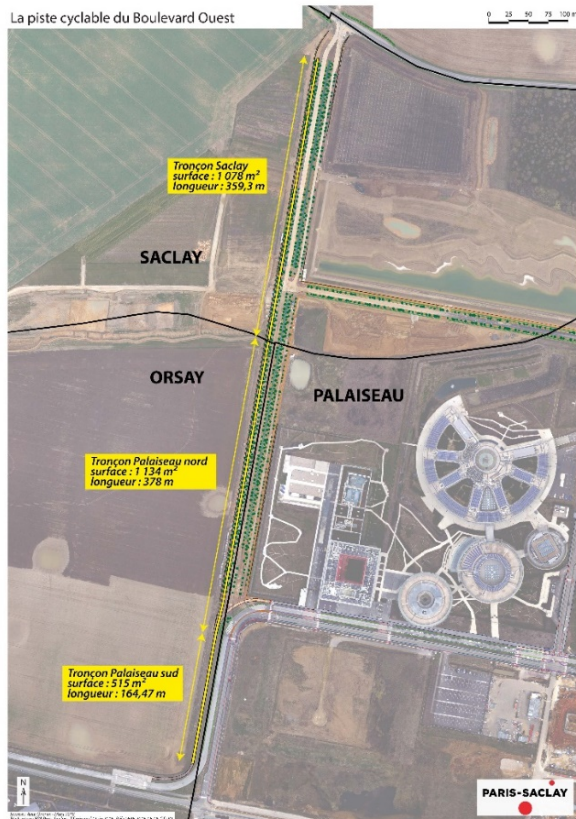


©EPA Paris-Saclay / Jean-Marc Besacier

La piste phosphorescente s'étend sur 750 mètres en bordure du boulevard Ouest. Financée par l'EPA et la Banque des Territoires dans le cadre de l'appel à projet « Ville de demain » pour un montant de 125 000 €, elle s'inscrit dans un environnement paysager, naturel, sans éclairage artificiel.

Une des composantes de la stratégie de mobilité déployée par l'Etablissement public d'aménagement (EPA) Paris-Saclay réside au développement de la pratique du vélo à toutes les échelles, pour tous les types de déplacement, en particulier « domicile-travail » et ce à toutes les saisons. Elle répond également à des objectifs de sobriété énergétique en terme de travaux, d'exploitation et de préservation des milieux naturels.

14 km de pistes cyclables ont à ce jour été aménagés sur le campus urbain de Paris-Saclay. Il en est prévu 21 d'ici 2023.



Détails de la piste cyclable du Boulevard Ouest
©EPA Paris-Saclay



©EPA Paris-Saclay / Jean-Marc Besacrier

Les pistes cyclables conçues par Eiffage et Colas : l'entreprise Eiffage Route déroule son procédé de piste cyclable lumineuse sur le tronçon Palaiseau Sud (1 134 m²) et l'entreprise Colas sur le tronçon Saclay (1 078 m²). Le revêtement produit un effet esthétique de scintillement ou de phosphorescence. Cet effet est obtenu par incrustation (cloutage) de granulats synthétiques phosphorescents lors du répandage de l'enrobé. La granulométrie est de 0/6 (béton bitumineux) et présente une épaisseur de 2,5 cm à 4 cm. Il permet de réaliser des économies d'éclairage.

Le boulevard Ouest pour rejoindre la RD36

D'une longueur d'environ un kilomètre, le boulevard Ouest a été réalisé en un an de travaux. Nouvelle porte d'entrée vers le campus urbain de Paris-Saclay, il permet également de fluidifier le trafic en donnant un autre accès vers la RD 36.

Si l'objectif de l'aménagement à terme est de réduire la place de la voiture individuelle, il n'en demeure pas moins primordial de renforcer le maillage routier actuel et en particulier autour des grands carrefours du plateau de Saclay d'importance régionale (comme le Christ de Saclay sur la RD 36, l'échangeur de Corbeville sur la RN 118 ou encore le ring des Ulis).



©EPA Paris-Saclay / Jean-Marc Besacrier



Vue aérienne du Boulevard Ouest – Quartier de l'Ecole polytechnique
©EPA Paris-Saclay / Altlicic

Concernant l'EPA Paris-Saclay

L'Établissement public d'aménagement Paris-Saclay (EPA Paris-Saclay) pilote et coordonne le développement du cluster scientifique et technologique de Paris-Saclay dans le cadre d'une Opération d'Intérêt National (OIN). Avec 15 % de la recherche nationale et 40 % des emplois de la recherche publique et privée francilienne, ce territoire, qui s'étend de Massy à Versailles en passant par Saint-Quentin-en-Yvelines, compte parmi les plus puissants pôles d'innovation au monde.

L'EPA Paris-Saclay mobilise les acteurs économiques pour stimuler la croissance autour de filières stratégiques (technologies de l'information et de la communication, santé, énergie, aéronautique-sécurité-défense, mobilité). Avec l'Université Paris-Saclay et l'Institut Polytechnique de Paris, il fédère les acteurs académiques pour renforcer les liens entre la recherche publique et privée et favoriser l'innovation et l'entrepreneuriat.

Véritable levier de la dynamique du cluster, l'aménagement de Paris-Saclay se structure autour de trois zones principales :

- le Campus urbain, cœur scientifique du cluster sur la frange sud du plateau de Saclay ;
- Versailles Satory, où se développe un pôle dédié aux mobilités du futur au sein d'une ville nature ;
- et le quartier Gare de Guyancourt - Saint-Quentin.

L'ensemble de ces quartiers sera relié par la ligne 18 du Grand Paris Express à partir de 2026.

L'EPA Paris-Saclay conduit une programmation scientifique, économique et urbaine avec l'ambition de créer des quartiers vivants, innovants et durables capables de répondre aux besoins du cluster : arrivée d'établissements de recherche et d'enseignement supérieur, implantation d'entreprises, amélioration des transports, création de logements et d'équipements publics dans un environnement naturel privilégié, avec notamment les 4 115 hectares de la Zone de protection naturelle, agricole et forestière.

Laboratoire de la ville durable, Paris-Saclay définit et met en œuvre des solutions innovantes – et bien souvent inédites à cette échelle - en faveur de la transition écologique.

Il s'agit de porter cette ambition dans toutes les dimensions et synergies possibles que ce soit dans les domaines liés à la réduction des émissions de gaz à effet de serre, l'énergie, l'environnement, les ressources, la biodiversité, l'économie circulaire et la mobilité.

Contact

Établissement public d'aménagement Paris-Saclay

6 boulevard Dubreuil
91400 Orsay
www.epaps.fr

Agence Manifeste

Rachel Brunella
rachel.brunella@manifeste.fr
01 55 34 99 84

EPA Paris-Saclay

Jérôme Chiaramonti
jerome.chiaramonti@oin-paris-saclay.fr
01 64 54 26 78



facebook.com/ParisSaclay



@parissaclay



Paris_saclay



Etablissement public
d'aménagement Paris-Saclay



youtube.com/ParisSaclay