

COMMUNIQUE DE PRESSE

Orsay, le 7 janvier 2019

L'EPA Paris-Saclay lance un marché d'assistant à maîtrise d'ouvrage en matière d'urbanisme transitoire

L'EPA Paris-Saclay publie un marché afin de l'accompagner dans la définition et la mise en œuvre d'un plan d'actions en matière d'urbanisme transitoire au sein du territoire de l'OIN (opération d'intérêt national) Paris-Saclay, une démarche inédite à cette échelle.

Que ce soit le PROTO204, laboratoire urbain et d'innovation, la création d'un foodcourt autour d'un roulement de food trucks et l'ouverture début décembre d'Yvette, nouvel espace de détente et de restauration installé au sein de l'ancien centre national d'étude et de formation de la police, des initiatives d'urbanisme transitoire sont menées par l'EPA Paris-Saclay depuis plusieurs années sur le campus urbain.

Afin d'impulser une dynamique collective au niveau de l'OIN et de donner une véritable valeur ajoutée territoriale, l'EPA Paris-Saclay souhaite mettre en place **une stratégie d'urbanisme éphémère à l'échelle du cluster et sur le temps long en collaboration étroite avec les collectivités et partenaires locaux.**

Une telle approche à cette échelle étant inédite en matière d'urbanisme transitoire, la démarche proposée par l'EPA Paris-Saclay a **vocation à être multiscale et comprend de ce fait deux phases** :

- **Phase 1** : une stratégie globale à l'échelle du cluster Paris-Saclay définissant de grandes orientations et sa mise en œuvre opérationnelle à travers la définition d'une liste de sites susceptibles d'accueillir des initiatives d'urbanisme transitoire;
- **Phase 2** : une déclinaison opérationnelle locale, avec des objectifs propres à chaque site qui se concrétisera par l'organisation d'un ou plusieurs appels à projets.

Des projets d'urbanisme transitoire qui respectent les ambitions du cluster

L'innovation et l'expérimentation étant inscrites dans l'ADN du cluster, les projets présentés pourront consister en :

- le développement d'activités directement liées à la dynamique du cluster (hébergement d'entreprises, lieux d'innovation, espaces événementiels...) mais également,
- l'installation d'un urbanisme transitoire assurant la couture avec le tissu urbain existant permettant d'accélérer le développement des projets d'aménagement et leur appropriation par les usagers (locaux associatifs, projets de l'Economie Sociale et Solidaire, maison du projet, préfiguration d'équipements publics).

Menée en étroite collaboration avec les partenaires locaux, la stratégie envisagée au niveau de l'OIN devra s'appuyer sur **des invariants en lien avec l'ambition portée par l'EPA Paris-Saclay pour le cluster** et qui seront déclinés au niveau local de chaque projet d'urbanisme transitoire :

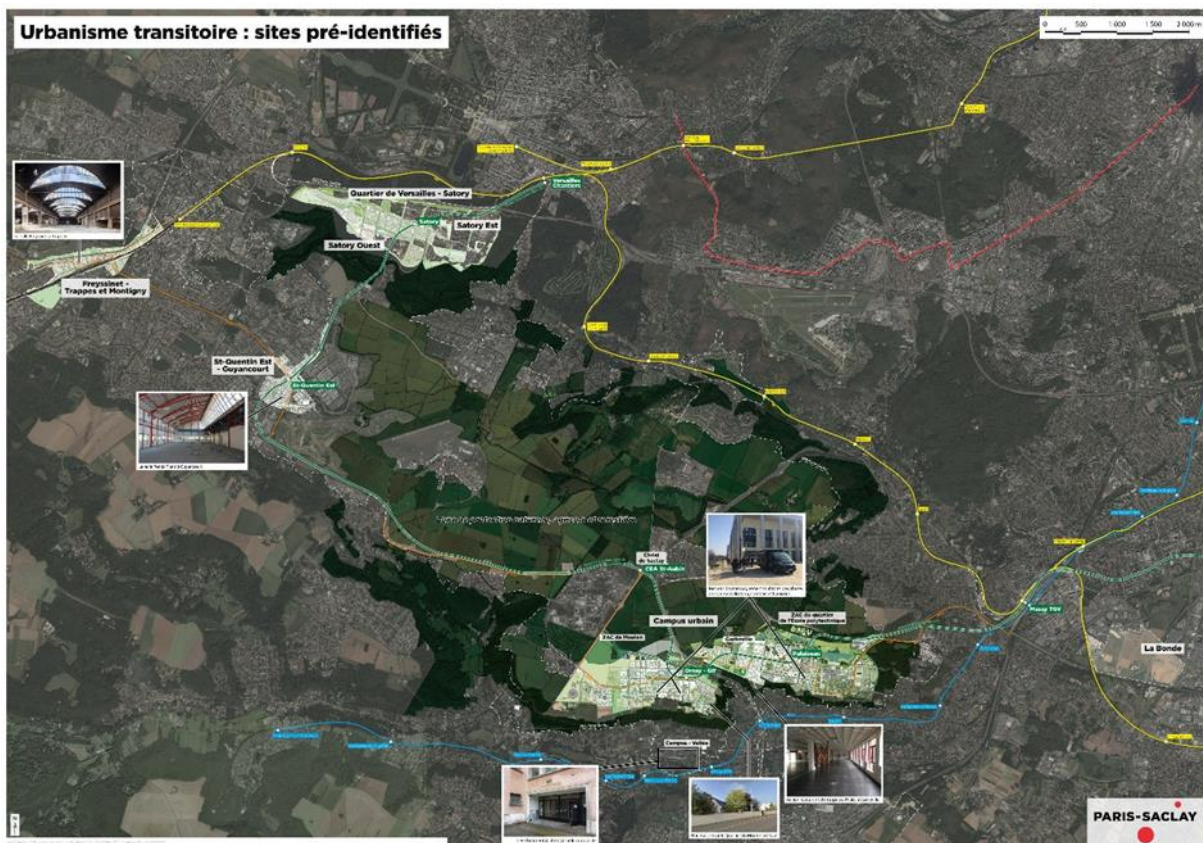
- **la participation des usagers** : dans la co-conception des projets urbains ou dans l'expérimentation de nouveaux usages, s'appuyant notamment sur des outils participatifs tels que des balades urbaines, des cartes sensibles, des boîtes à idées ;
- **le réemploi et l'économie circulaire** ;

- la mixité et la rencontre entre usagers de différents horizons (habitants, étudiants, salariés...) à travers des lieux d'animation et de vie ;
- l'émergence de nouveaux acteurs pouvant développer des projets de manière transitoire mais aussi de manière pérenne au sein des projets d'aménagement ;

5 sites pré-identifiés sur le territoire de l'OIN Paris-Saclay

Un certain nombre de sites ont d'ores-et-déjà été pré-identifiés par l'EPA Paris-Saclay, comme des lieux potentiels d'urbanisme transitoire que l'assistant à maîtrise d'ouvrage choisi pourra compléter :

- L'ancien restaurant d'entreprises Thalès à Corbeville (91),
- Une maison située au n°3 de la rue Nicolas Appert sur le Quartier du Moulon à Orsay (91),
- Le(s) bâtiment(s) libéré(s) sur le campus de l'Université Paris-Sud à Bures-sur-Yvette (91),
- La halle Freyssinet à Trappes (78),
- La halle Renzo Piano à Guyancourt (78),



Date limite de réception des candidatures : vendredi 8 février 2019 à 12h

Consultation disponible sur : <https://marches.maximilien.fr/app.php/consultation/324344>

Calendrier prévisionnel

- **Fin mars 2019** : Choix de l'AMO et démarrage de la mission
- **Avril – Juin 2019** : Définition d'une stratégie à l'échelle du cluster Paris-Saclay et sélection des sites retenus pour la première phase de l'appel à projets
- **Septembre 2019** : Lancement du premier appel à projets multisites
- **Fin 2019** : Désignation des projets et opérateurs lauréats
- **1^{er} semestre 2020** : Ouverture des premiers sites
- **Mi-2020** : Lancement du second appel à projets multisites

Concernant l'EPA Paris-Saclay

L'Établissement public d'aménagement Paris-Saclay impulse et coordonne le développement du pôle scientifique et technologique du plateau de Saclay, ainsi que son rayonnement économique international. Il est aménageur de zones d'aménagement concerté dans le périmètre de l'Opération d'intérêt national.

Paris-Saclay est un territoire majeur de développement et d'innovation qui s'appuie sur :

- L'Université Paris-Saclay représentant une concentration scientifique exceptionnelle par son ampleur, sa diversité disciplinaire et son niveau d'excellence ;
- Une dynamique d'innovation à l'œuvre dans plusieurs secteurs d'activités stratégiques au service de la croissance et de la création d'emplois ;
- Des pôles urbains existants et une zone naturelle et agricole protégée accompagnés des services innovants et des nouvelles technologies ;
- La ligne 18 du métro automatique du Grand Paris qui reliera Orly à Saclay en 2027 puis jusqu'à Versailles en 2030.

Le projet opérationnel est aujourd'hui mis en œuvre dans les deux quartiers de l'École polytechnique et de Moulon avec :

- 222 195 m² de projets livrés (EDF Lab Campus, EDF Lab R&D, Extension des laboratoires de l'École polytechnique, le Lieu de vie, l'Institut des Sciences Moléculaires d'Orsay, CentraleSupélec, ENSAE ParisTech, le Radar de l'Aviation Civile...)
- 287 180 m² sont en chantiers ou en cours de l'être
- 198 096 m² sont en cours de consultation
- 185 059 m² sont à l'étude

Sur le campus urbain, le projet comprend 380 000m² de logements familiaux et 168 000m² de résidences étudiantes.

Le Conseil d'administration de l'Établissement public ayant pris l'initiative de quatre zones d'aménagement concerté sur les secteurs de Satory-Ouest et de Satory-Est à Versailles, de Boubas-Louise Michel à Trappes, et de Corbeville à Orsay et Saclay. Elles font l'objet d'études et de concertations avec le public.

Contact

Établissement public d'aménagement Paris-Saclay

6 boulevard Dubreuil
91400 Orsay
www.epaps.fr

Agence Manifeste

Lorraine Froment
lorraine.froment@manifeste.fr
01 55 34 99 87

EPA Paris-Saclay

Jérôme Chiaramonti
jerome.chiaramonti@oin-paris-saclay.fr
01 64 54 26 78



facebook.com/ParisSaclay



@parissaclay



Paris_saclay



Etablissement public d'aménagement Paris-Saclay



youtube.com/ParisSaclay