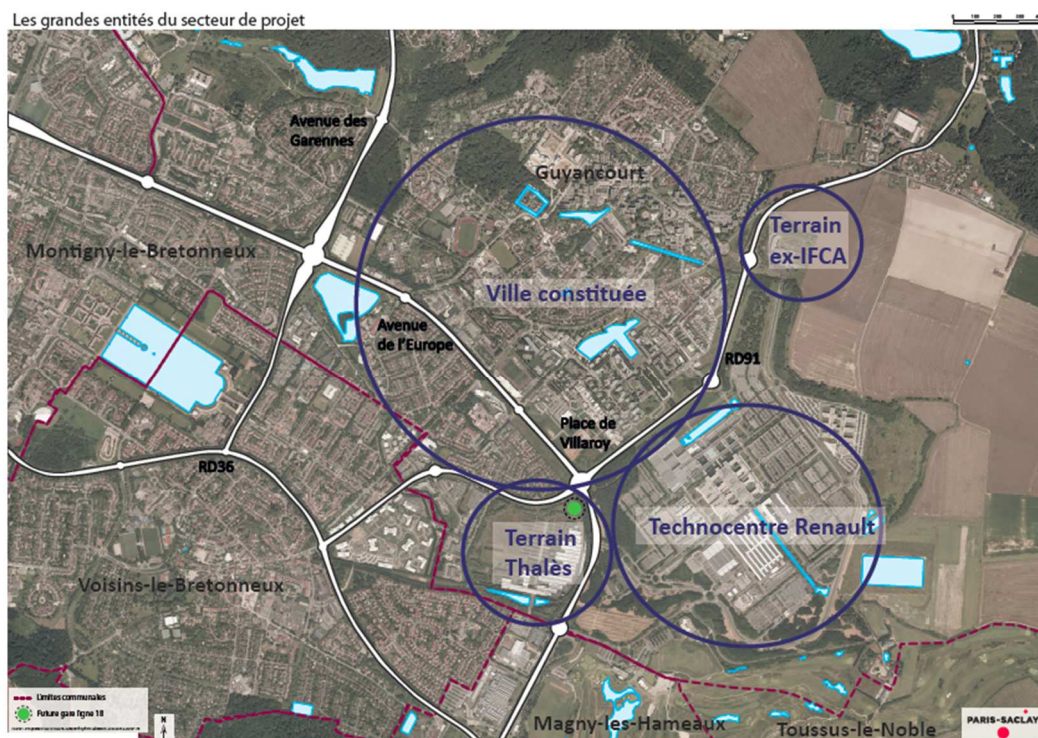


COMMUNIQUE DE PRESSE

Orsay, le 16 novembre 2016

3 équipes retenues pour développer un projet urbain autour du pôle gare de Saint-Quentin Est à Guyancourt

Ce secteur offre des opportunités de développement dans l'environnement direct de la future gare de la ligne 18 du métro du Grand Paris. Très compartimenté par les infrastructures existantes, son aménagement nécessite des recompositions d'envergure, notamment en ce qui concerne le site industriel désaffecté de Thalès optronique, à l'interface des franges de la RD91 et du Technocentre Renault.



©EPA Paris-Saclay

L'EPA Paris-Saclay a publié, en juillet 2016, un avis d'appel public à la concurrence pour choisir l'équipe de maîtrise d'œuvre urbaine qui l'accompagnera dans la conception et la mise en œuvre du projet Saint-Quentin Est à Guyancourt.

A la suite de la phase de candidatures, l'EPA Paris-Saclay en collaboration avec la Communauté d'agglomération de Saint-Quentin-en-Yvelines (SQY) et la ville de Guyancourt ont retenu trois équipes :

- **DEVILLERS ET ASSOCIES**, Adéquation, Artélia et Confluence,
- **KCAP**, AWP, Arcadis, Algoé, Franck Boutté Consultants et Studio #,
- **MARNIQUET-AUBOUIN**, D'ici Là, Filigrane programmation, Urban-Ecoscop, Safege et Transitec,

Le dialogue, débutant en cette fin d'année 2016, se conclura à l'été 2017.



©EPA Paris-Saclay / AltiClic

Dans un premier temps, sur la base des orientations paysagères et urbaines qui auront été retenues pendant le dialogue compétitif, le titulaire de l'accord-cadre réalisera les études pré-opérationnelles architecturales, urbaines, paysagères et techniques destinés à alimenter les futurs dossiers réglementaires. Il accompagnera l'EPA Paris-Saclay et les partenaires dans le processus de concertation.

Dans un deuxième temps, l'accord-cadre a pour objet :

- au titre de missions d'architecte-coordonnateur, d'assurer le suivi du projet d'aménagement en général et des projets immobiliers qui s'y dérouleront,
- au titre de missions de maîtrise d'œuvre d'espaces publics, de concevoir et réaliser des espaces publics.

Les ambitions du projet urbain

Le secteur de Saint-Quentin Est à Guyancourt se trouve à l'articulation du plateau de Saclay au sud, de Saint-Quentin-en-Yvelines à l'ouest et de Versailles au nord. Traversé par la RD91, axe structurant nord-sud, il est directement relié à la RN 12, axe majeur est-ouest, via le plateau de Satory à Versailles avec lequel il constitue un ensemble stratégique pour le territoire, en termes géographiques, programmatiques et de desserte. L'ambition est de faire émerger un nouveau quartier mêlant habitations et développement économique, dans la continuité du centre-ville de Guyancourt et le prolongement de l'agglomération.

Le périmètre de réflexion comprend 250 ha environ qui intègrent :

- le terrain Thalès,
- les franges sud-ouest du Technocentre,
- les franges de la RD91 sur le territoire de SQY,
- les environs.

Le rapport aux infrastructures et au Technocentre, l'opportunité exceptionnelle d'une gare de la ligne 18 du Grand Paris Express et les conditions de son accueil à définir, les liens à retrouver avec la ville

existante, et les modalités de valorisation de la proximité des paysages du plateau de Saclay sont autant d'enjeux auxquels le projet urbain devra répondre.

Calendrier prévisionnel

- Publication de l'AAPC : 19 juillet 2016
- Sélection des candidatures : octobre 2016
- Premier rendu et dialogue : 1^{er} – 15 décembre 2016
- Second rendu et dialogue : 15 - 28 février 2017
- Remise des offres et auditions : 1^{er} – 15 mai 2017
- Notification : juin 2017

Concernant l'EPA Paris-Saclay

L'Établissement public d'aménagement Paris-Saclay impulse et coordonne le développement du pôle scientifique et technologique du plateau de Saclay, ainsi que son rayonnement économique international. Il est aménageur de zones d'aménagement concerté dans le périmètre de l'Opération d'intérêt national.

Paris-Saclay est un territoire majeur de développement et d'innovation qui s'appuie sur :

- L'Université Paris-Saclay représentant une concentration scientifique exceptionnelle par son ampleur, sa diversité disciplinaire et son niveau d'excellence ;
- Une dynamique d'innovation à l'œuvre dans plusieurs secteurs d'activités stratégiques au service de la croissance et de la création d'emplois ;
- Des pôles urbains existants et une zone naturelle et agricole protégée accompagnés des services innovants et des nouvelles technologies ;
- La ligne 18 du métro automatique du Grand Paris qui reliera Orly à Versailles en 2024.

Le projet opérationnel est aujourd'hui mis en œuvre dans les deux quartiers de la Vauve et de Moulon avec :

- 86 803 m² de projets livrés (EDF Lab Campus, EDF Lab R&D, Extension des laboratoires de l'Ecole polytechnique)
- 390 425 m² sont en chantiers ou en cours de l'être
- 137 062 m² sont attribués
- 81 250 m² sont en cours de consultation
- 184 200 m² sont à l'étude

Sur le campus urbain, le projet comprend 380 000m² de logements familiaux et 168 000m² de résidences étudiantes.

Le Conseil d'administration de l'Établissement public ayant pris l'initiative de trois zones d'aménagement concerté sur les périmètres de Satory-Ouest à Versailles, de Boubas-Louise Michel à Trappes et de Corbeville à Orsay et Saclay, elles feront l'objet d'études et de concertation avec le public pendant toute l'année 2016 et 2017.

Contact

Établissement public d'aménagement Paris-Saclay

6 boulevard Dubreuil
91400 Orsay
www.epaps.fr

Agence Manifeste

Lorraine Froment
lorraine.froment@manifeste.fr
01 55 34 99 87


EPA Paris-Saclay

Emilie Naouri
emilie.naouri@oin-paris-saclay.fr
01 64 54 26 78

 facebook.com/ParisSaclay

 [@parissaclay](https://twitter.com/parissaclay)

 [Paris_saclay](https://www.instagram.com/Paris_saclay)

 [Etablissement public d'aménagement Paris-Saclay](https://www.linkedin.com/company/etablissement-public-damenagement-paris-saclay)

 [youtube.com/ParisSaclay](https://www.youtube.com/ParisSaclay)